

VIETNAM DAILY

[Điểm nhấn thị trường]

TTCK Việt Nam giảm điểm trước nhận định từ Ngân hàng Thế giới, đợt bùng phát dịch Covid-19 thứ tư sẽ ảnh hưởng tới đà phục hồi kinh tế Việt Nam, đặc biệt là những lĩnh vực như du lịch, vận tải và bán lẻ

[Hợp đồng tương lai/Quỹ ETF]

HĐTL giảm điểm do chịu áp lực bán mạnh từ thị trường cơ sở

[Thông tin doanh nghiệp]

MWG, VHM

[Cập nhật công ty]

TCB

[Quan điểm đầu tư]

NDT được khuyến nghị khống chế tỷ trọng nắm giữ ở mức an toàn, trải chốt lời một phần đối với các mã tăng vượt đỉnh đạt kỳ vọng và chờ các phiên giảm mạnh trước khi mua trở lại vị thế ngắn hạn

17/05/2021

	Chi số	Thay đổi (%, bp)
VNIndex	1,258.70	-0.60
VN30	1,371.36	-0.63
HĐTL VN30F1M	1,367.00	-0.51
HNXIndex	296.79	+0.70
HNX30	442.01	+0.45
UPCoM	80.42	-0.72
USD/VND	23,045	+0.02
Lợi suất TPCP 10 năm (%)	2.36	-1
Lãi suất qua đêm (%)	1.06	+16
Dầu (WTI, \$)	65.47	+0.15
Vàng (LME, \$)	1,853.25	+0.53



Điểm nhấn thị trường

VNIndex 1,258.70 (-0.60%)
KLGD (triệu CP) 758.3 (+17.4%)
GTGD (triệu US\$) 990.4 (+3.6%)

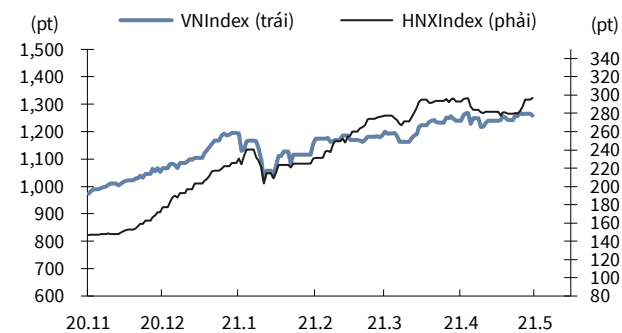
HNXIndex 296.79 (+0.70%)
KLGD (triệu CP) 195.8 (+21.4%)
GTGD (triệu US\$) 118.7 (-6.2%)

UPCoM 80.42 (-0.72%)
KLGD (triệu CP) 68.3 (-31.0%)
GTGD (triệu US\$) 31.5 (-16.2%)

NĐTNN mua ròng (triệu US\$) -46.5

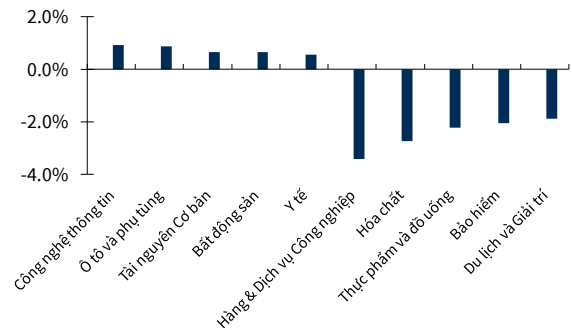
TTCK Việt Nam giảm điểm trước nhận định từ Ngân hàng Thế giới, đợt bùng phát dịch Covid-19 thứ tư sẽ ảnh hưởng tới đà phục hồi kinh tế Việt Nam, đặc biệt là những lĩnh vực như du lịch, vận tải và bán lẻ. Theo báo cáo của Bộ Công thương, trong 4 tháng đầu năm 2021, xuất khẩu sắt thép tăng tới 87.9% đạt 2.7 tỷ USD, trong đó xuất khẩu sắt thép kỳ 2 tháng 4/2021 tăng 173 triệu USD, tương ứng tăng 58.1% so với kỳ 1 tháng 4/2021 giúp cổ phiếu ngành thép tăng giá ở HSG (+1.9%), HPG (+0.8%). Ngân hàng Nhà nước Việt Nam có Công văn gửi các tổ chức tín dụng với nội dung yêu cầu kiểm soát chặt chẽ mức độ tập trung tín dụng vào một số khách hàng/nhóm khách hàng lớn, các dự án bất động sản có quy mô lớn... tác động tiêu cực đến cổ phiếu bất động sản ở NLG (-3.7%), KDH (-2%), DXG (-1.6%). Cổ phiếu thủy sản tăng giá FMC (+1%). MPC (+0.6%) trước kỳ vọng nhiều nước châu Âu bắt đầu nới lỏng giãn cách xã hội trong bối cảnh chương trình tiêm chủng vaccine phòng COVID-19 đang được thực thi. Khối ngoại bán ròng ở VPB (-1.2%), VIC (-1.0%), VNM (-2.6%)

VNIndex & HNXIndex



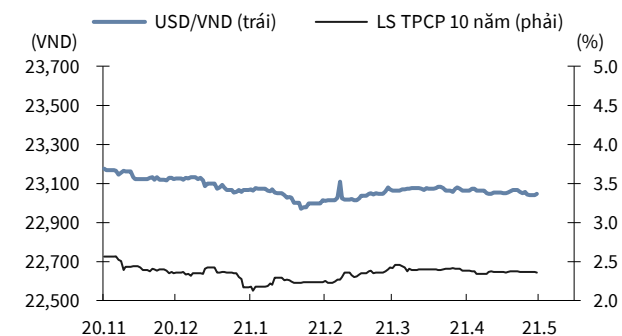
Nguồn: Bloomberg, KB Securities Vietnam

Biến động nhóm ngành



Nguồn: Bloomberg, KB Securities Vietnam

USD/VND & lợi suất trái phiếu chính phủ 10 năm



Nguồn: Bloomberg, KB Securities Vietnam

Giá trị mua ròng khối ngoại lũy kế 3 tháng



Nguồn: FiinPro, KB Securities Vietnam

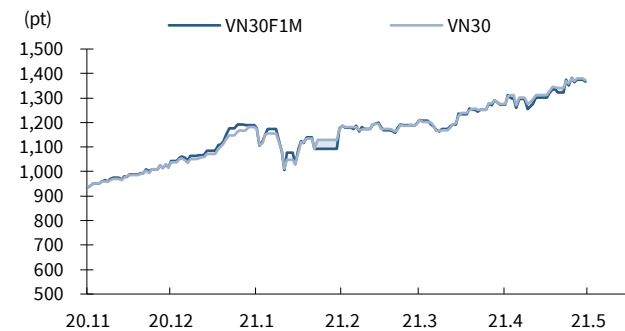
Hợp đồng tương lai/Quỹ ETF

VN30	1,371.36 (-0.63%)
VN30F1M	1,367.0 (-0.51%)
Mở cửa	1,382.1
Cao nhất	1,388.3
Thấp nhất	1,365.0

HĐTL giảm điểm do chịu áp lực bán mạnh từ thị trường cơ sở. Chênh lệch F2105 và VN30 mở cửa ở mức 2.38 và giao động trong biên độ -6.3 và 2.8 trong phiên sáng trước khi giảm điểm trong phiên chiều và đóng cửa ở mức -4.36. NĐTNN bán ròng mạnh trong phiên hôm nay. Thanh khoản thị trường giảm nhẹ.

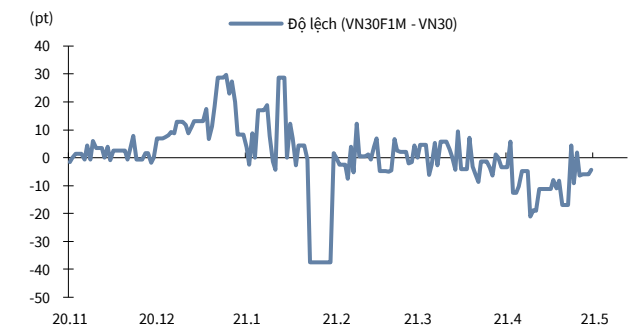
KLGD (HĐ) **191,668 (-23.2%)**

HĐTL VN30F1M & VN30



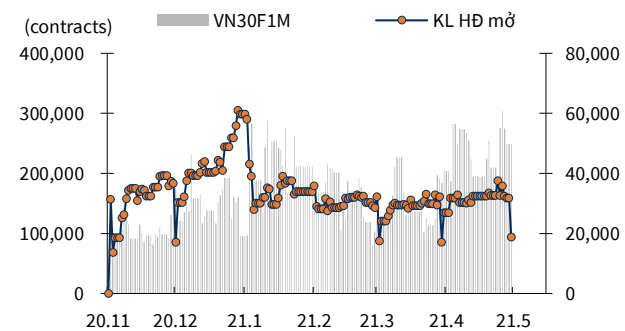
Nguồn: Bloomberg, KB Securities Vietnam

Độ lệch HĐTL VN30F1M so với VN30



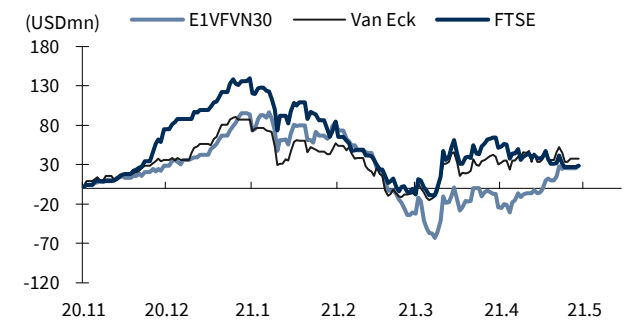
Nguồn: Bloomberg, KB Securities Vietnam

KLGD HĐTL VN30F1M & KL hợp đồng mở



Nguồn: Bloomberg, KB Securities Vietnam

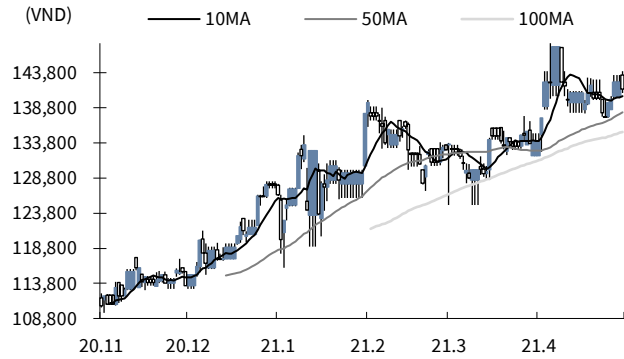
Biến động tổng tài sản các quỹ ETFs lớn



Nguồn: FiinPro, KB Securities Vietnam

Thông tin doanh nghiệp

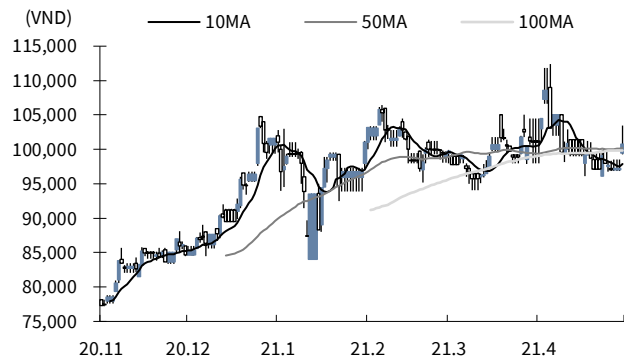
Vinhomes (VHM)



Nguồn: Bloomberg, KB Securities Vietnam

- VHM tăng 3.7% lên 100,800 VNĐ/cp.
- VHM đặt kế hoạch kinh doanh 2021 với lợi nhuận 35,000 tỷ đồng (+24% YoY) và doanh thu 90,000 tỷ đồng (+26% YoY). Doanh nghiệp sẽ đẩy nhanh triển khai những dự án khu công nghiệp đầu tiên tại Hải Phòng.
- VHM dự kiến chia cổ tức năm 2020 tỷ lệ 45%, bao gồm 15% bằng tiền và 30% bằng cổ phiếu.

Thế Giới Di Động (MWG)



Nguồn: Bloomberg, KB Securities Vietnam

- MWG giảm -0.7% xuống 141,500 VNĐ/cp.
- MWG đặt kế hoạch lợi nhuận 4,750 tỷ đồng (+21% YoY) và doanh thu thuần là 125,000 tỷ đồng (+15% YoY). MWG sẽ triển khai mạnh mô hình Điện Máy Xanh Supermini trên toàn quốc, hoạt động bán lẻ thiết bị di động và điện máy vẫn là trụ cột mang lại dòng tiền chính với kỳ vọng đóng góp 75% doanh thu. BLĐ cho biết dự kiến năm 2022, BHX sẽ tạo ra lợi nhuận.

TECHCOMBANK (TCB)

Tăng trưởng lợi nhuận cao với tỷ lệ nợ xấu thấp

13/05/2021

Chuyên viên phân tích & chiến lược thị trường

Lê Anh Tùng

tungla@kbsec.com.vn

TCB ghi nhận kết quả kinh doanh tốt trong Quý 1/2021

Trong Quý 1/2021, TOI và PBT của ngân hàng đã tăng lần lượt lên mức 8.93 nghìn tỷ (+46.2% YoY) và 5.53 nghìn tỷ (+76.8% YoY).

TCB đã cải thiện mạnh mẽ chất lượng tài sản với tỷ lệ nợ xấu thấp nhất toàn ngành

TCB chú trọng tới việc nâng cao chất lượng tài sản và an toàn hệ thống. Với việc quyết liệt xử lý các khoản vay có vấn đề, xóa những khoản vay không có khả năng thu hồi và kiểm soát chất lượng cho vay, tỷ lệ NPL của TCB trong Quý 1/2021 đã giảm xuống mức 0.38% - thấp nhất toàn ngành. Cùng với đó, TCB đã mạnh tay trích lập dự phòng, nâng tỷ lệ bao phủ nợ xấu lên mức 219% - củng cố khả năng phòng vệ trước rủi ro biến động của thị trường.

TCB tiếp tục chú trọng tăng trưởng CASA

Trong thời gian tới, chúng tôi tin rằng TCB vẫn có thể giữ được lợi thế CASA đứng đầu ngành nhờ (1) nền tảng công nghệ tốt; và (2) chiến lược thu hút khách hàng cạnh tranh.

Khuyến nghị MUA, giá mục tiêu 58,000 VND/cp

KBSV kì vọng tăng trưởng tín dụng của TCB trong năm 2021 đạt mức 25%. Dựa trên kết quả định giá, triển vọng kinh doanh cũng như xem xét các rủi ro có thể phát sinh, chúng tôi khuyến nghị MUA đối với cổ phiếu TCB. Giá mục tiêu là VND 58,000/cp, cao hơn 20.8% so với giá tại ngày 13/05/2021.

Mua duy trì

Giá mục tiêu VND 58,000

Tăng/Giảm (%)	20.8%
Giá hiện tại (13/05/2021)	VND 48,000
Giá consensus	VND 50,600
Vốn hóa thị trường (Tỷ VND)	168,200

Dữ liệu giao dịch

Tỷ lệ free-float (%)	69.9%
GTGD TB 3 tháng (tỷ VND/triệu USD)	562.6/24.4
Room khối ngoại (%)	0.0%
Cơ cấu cổ đông	Masan (14.96%)

Biến động giá cổ phiếu

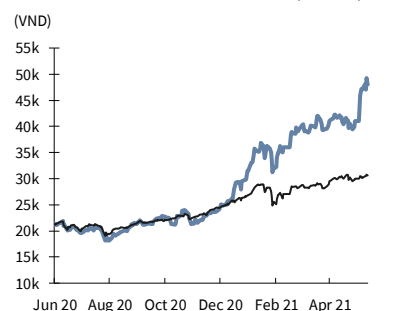
(%)	YTD	1M	3M	12M
TCB	52.4	15.4	33.3	133.0
VNIndex	14.3	1.1	13.2	51.3

Dự phóng KQKD & định giá

Cuối năm tài chính	2019	2020	2021E	2022E
Thu nhập lãi thuần (tỷ VND)	14,258	18,751	22,615	27,755
TOI (tỷ VND)	21,068	27,042	32,313	39,315
Lợi nhuận trước thuế (PBT)	12,838	15,800	20,456	25,704
EPS (VND)	2,878	3,516	4,574	5,767
BVPS	17,651	21,151	26,021	32,417
PE (x)	8.2x	9.0x	10.8x	9.3x
PB (x)	1.3x	1.5x	1.9x	1.6x
ROAA (%)	2.9%	3.0%	3.2%	3.3%
ROEA (%)	17.8%	18.1%	19.4%	19.7%
Tỷ lệ cổ tức (%)	0.0%	0.0%	0.0%	0.0%

Nguồn: Bloomberg, Báo cáo tài chính công ty, KB Securities Vietnam

TCB VN VNIndex (Rebased)



Nguồn: Bloomberg, KB Securities Vietnam

Quan điểm kỹ thuật

Xu hướng & Hành động

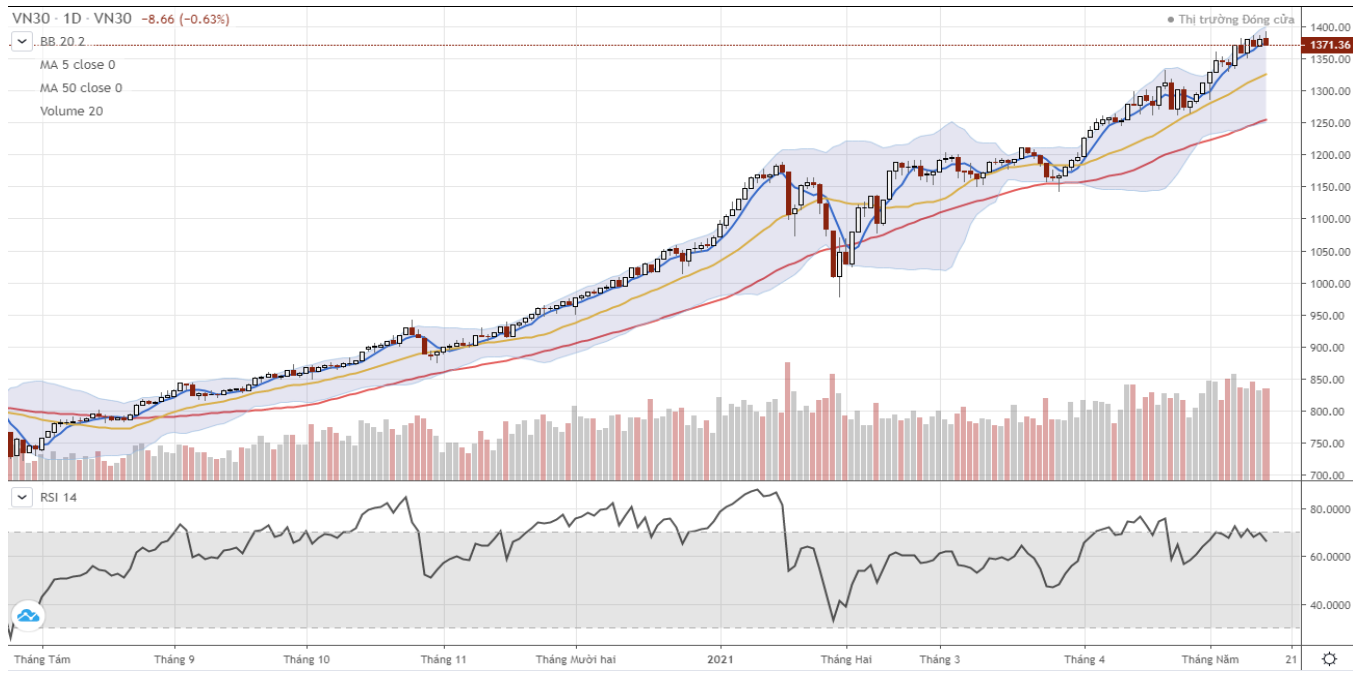
Thị trường cơ sở – Chỉ số VNIndex



Nguồn : Trading View, KB Securities Vietnam

- VNIndex có nhịp hồi phục đầu phiên nhưng gặp áp lực bán mạnh và đảo chiều giảm điểm.
- Vùng đỉnh cũ quanh 1280 vẫn đang gây ra lực cản và chúng tôi nhận thấy xung lực tăng điểm của chỉ số đang có phần giảm sút. VNIndex có thể đối mặt với rủi ro điều chỉnh mạnh hơn, xuống vùng hỗ trợ gần tại 123x trước khi hồi phục trở lại.
- NĐT được khuyến nghị không chế tỷ trọng nắm giữ ở mức an toàn, trải chốt lời một phần đối với các mã tăng vượt đỉnh đạt kỳ vọng và chờ các phiên giảm mạnh trước khi mua trở lại vị thế ngắn hạn.

Chỉ số VN30



Thị trường phái sinh – Hợp đồng tương lai VN30F1M (F1)



Nguồn : Trading View, KB Securities Vietnam

Ngưỡng trong phiên

Kháng cự xa: 1389 - 1394

Kháng cự gần: 1374 - 1377

Hỗ trợ gần: 1356 - 1361

Hỗ trợ xa: 1335 - 1340

— F1 có nhịp hồi phục đầu phiên nhưng gặp áp lực bán mạnh và đảo chiều giảm điểm.

— Vùng kháng cự tâm lý quanh 1400 vẫn đang gây ra lực cản và chúng tôi nhận thấy xung lực tăng điểm của chỉ số đang có phần giảm sút. F1 có thể đối mặt với rủi ro điều chỉnh mạnh hơn, xuống vùng hỗ trợ quanh 1335 (+-5) trước khi hồi phục trở lại.

— Chiến lược giao dịch trong phiên: Tiếp tục linh hoạt giao dịch 2 chiều.

— Chiến lược giao dịch qua đêm: Tạm thời đóng vị thế nếu đánh mất vùng hỗ trợ gần.

Lưu ý: Mức dừng lỗ áp dụng cho các vị thế trong phiên là 2 điểm và qua đêm là 5 điểm. Tùy vào khẩu vị rủi ro và diễn biến thực tế, NĐT có thể cần điều chỉnh tăng giảm nhẹ các mức này.

KBSV danh mục đầu tư mẫu

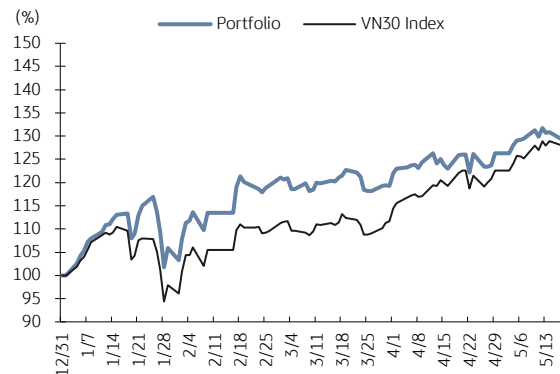
Khối phân tích KBSV

Phương pháp tiếp cận:

- Danh mục tập hợp các cổ phiếu tiềm năng nhất được KBSV nghiên cứu và khuyến nghị nắm giữ trong 3 tháng tới với mục đích mang lại hiệu suất vượt trội so với chỉ số VN30.
- Ngưỡng cắt lỗ tại -15%
- Luôn duy trì 100% danh mục là cổ phiếu (có thể bao gồm CCQ ETF) với trọng số được phân bổ đều (tỷ trọng cổ phiếu trong danh mục được điều chỉnh hàng tháng).

	VN30 Index	Master Portfolio
Tăng trong phiên	-0.63%	-1.14%
Tăng lũy kế (YTD)	28.07%	29.43%

So sánh hiệu suất với VN30 Index



Danh mục đầu tư mẫu cho NĐT trong nước

Mã CP	Ngày khuyến nghị	Giá đóng cửa 17/05/2021	Tăng/giảm trong phiên (%)	Tăng/giảm lũy kế (%)	Điểm nhấn đầu tư
Mobile World (MWG)	09/08/2019	141,500	-0.7%	22.1%	- MWG đã tối ưu hóa doanh thu cho chuỗi cửa ĐMX và TGDD - BHX dự kiến sớm đạt điểm hòa vốn tại cửa hàng và trung tâm phân phối - Về dài hạn, BHX đặt mục tiêu năm 10-15% thị trường bán lẻ thực phẩm
Nam Long Invest (NLG)	03/06/2019	36,750	-3.7%	50.3%	- NLG dẫn đầu trong phát triển nhà ở phân khúc trung cấp và vừa túi tiền - Tình tài chính lành mạnh với tỷ lệ nợ vay thấp
Phu Nhuận Jewelry (PNJ)	22/03/2019	94,000	-0.2%	22.6%	- Tăng trưởng doanh số bán lẻ trang sức vẫn duy trì ở mức cao - PNJ hội tụ đủ điều kiện để thành công trên thị trường đồng hồ đeo tay - Hoạt động kinh doanh cốt lõi tăng trưởng trở lại sau sự cố "ERP"
Military Bank (MBB)	18/12/2018	32,900	-0.3%	93.6%	- NFI tăng trưởng mạnh mẽ từ dịch vụ bảo hiểm (thông qua MIC) - Tỷ lệ CASA cao và việc gia tăng cho vay bán lẻ cải thiện NIM - Mcredit vẫn đang được đặt nhiều kỳ vọng với lợi thế hệ động vốn
Refrig Elec Eng (REE)	11/10/2018	55,200	-1.4%	62.4%	- Mạng cho thuê vẫn phòng đem lại dòng tiền ổn định cho REE - Đầu tư chiến lược vào ngành tiện ích đem về dòng cổ tức ổn định dài hạn
FPT Corp (FPT)	06/09/2018	85,700	1.1%	156.0%	- Hoạt động xuất khẩu phần mềm đang tăng trưởng mạnh - Mạng viễn thông dự kiến duy trì ổn định tăng trưởng 15% - Dự kiến FPT có thể duy trì tốc độ tăng trưởng lợi nhuận trên 20% hết 2020
Vietin Bank (CTG)	01/31/2020	46,750	-0.5%	91.6%	- Kết quả kinh doanh tăng trưởng mạnh trong năm 2019 - Kỳ vọng vào việc tăng vốn sẽ diễn ra mạnh mẽ trong năm 2020 - Chất lượng tài sản được cải thiện mạnh
PV Gas (GAS)	11/12/2020	82,500	-1.9%	12.4%	- Hưởng lợi từ nhu cầu LNG tăng cao trước tình trạng thiếu hụt của ngành điện - Thông tin về vaccine, OPEC+ trì hoãn nâng sản lượng hỗ trợ giá dầu - Kỳ vọng việc xây dựng cảng LNG Thị Vải được đẩy mạnh
Hoa Phat Group (HPG)	04/12/2019	61,900	0.8%	216.8%	- Sản lượng tiêu thụ thép bắt đầu hồi phục trở lại - Giá thép xây dựng có tín hiệu bắt đầu xu hướng hồi phục - Công suất tăng thêm từ dự án Dung Quất giúp HPG mở rộng thị phần.
Kinhbaco City Development (KBC)	09/03/2020	33,800	-4.5%	146.7%	- Giá bán khu đô thị Trảng Dục cao hơn kỳ vọng - Hưởng lợi từ các Hiệp định thương mại tự do, đặc biệt là EVFTA - Covid-19 đẩy nhanh quá trình chuyển dịch nhà máy khỏi Trung Quốc

Nguồn: Bloomberg, KB Securities Vietnam

Thống kê thị trường

HSX – Top 5 cổ phiếu mua/bán ròng khối ngoại

Mã	Thay đổi (%)	Sở hữu nước ngoài (%)	Mua ròng (Tỷ VND)
FPT	1.1%	98.9%	218.6
VHM	3.7%	17.4%	34.8
GMD	5.0%	27.4%	19.5
DHC	1.7%	97.9%	19.2
DGC	0.3%	2.2%	11.4

Mã	Thay đổi (%)	Sở hữu nước ngoài (%)	Bán ròng (Tỷ VND)
VPB	-1.2%	29.7%	-242.6
VIC	-1.0%	25.7%	-147.7
VNM	-2.6%	14.6%	-145.9
HPG	0.8%	23.0%	-125.5
CTG	-0.5%	55.0%	-81.8

Nguồn: FiinPro, KB Securities Vietnam

HNX – Top 5 cổ phiếu mua/bán ròng khối ngoại

Ticker	Thay đổi (%)	Sở hữu nước ngoài (%)	Mua ròng (Tỷ VND)
VCS	-1.4%	29.7%	0.6
IDV	-0.9%	25.7%	0.5
KLF	0.0%	14.6%	0.4
THT	1.2%	23.0%	0.3
DP3	0.0%	55.0%	0.3

Ticker	Thay đổi (%)	Sở hữu nước ngoài (%)	Bán ròng (Tỷ VND)
VND	-0.5%	23.9%	-33.1
PAN	-4.2%	36.6%	-3.8
THD	0.5%	54.3%	-2.1
CSC	7.8%	9.9%	-0.9
BVS	-0.9%	0.5%	-0.8

Nguồn: FiinPro, KB Securities Vietnam

Nhóm ngành – Top 5 nhóm ngành tăng/giảm trong tuần

5 ngành diễn biến tích cực nhất	Thay đổi (%)	Mã tiêu biểu
Hóa chất	2.3%	GVR, DCM
Ô tô và phụ tùng	2.2%	TCH, HHS
Ngân hàng	1.7%	VPB, CTG
Bán lẻ	1.5%	MWG, DGW
Dịch vụ tài chính	1.4%	VCI, SSI

5 ngành diễn biến tiêu cực nhất	Thay đổi (%)	Mã tiêu biểu
Hàng & Dịch vụ Công nghiệp	-3.2%	CAV, REE
Điện, nước & xăng dầu khí đốt	-2.7%	GAS, POW
Bảo hiểm	-2.0%	BVH, PGI
Tài nguyên Cơ bản	-1.7%	HPG, HSG
Du lịch và Giải trí	-1.5%	VJC, RIC

Nguồn: FiinPro, KB Securities Vietnam

Nhóm ngành – Top 5 tăng/giảm trong tháng

5 ngành diễn biến tích cực nhất	Thay đổi (%)	Mã tiêu biểu
Ngân hàng	7.8%	VPB, TCB
Tài nguyên Cơ bản	7.2%	HPG, HSG
Dịch vụ tài chính	4.1%	VCI, FUEVFVND
Công nghệ thông tin	3.9%	FPT, CMG
Dầu khí	1.3%	PLX, PVD

5 ngành diễn biến tiêu cực nhất	Thay đổi (%)	Mã tiêu biểu
Du lịch và Giải trí	-11.3%	VJC, HVN
Thực phẩm và đồ uống	-7.2%	VNM, SAB
Bảo hiểm	-7.1%	BVH, BIC
Xây dựng và Vật Liệu	-5.5%	CTD, HT1
Truyền thông	-5.3%	PNC, ADG

Nguồn: FiinPro, KB Securities Vietnam

Việt Nam – Cổ phiếu tiêu biểu

Ngành	Mã	Tên công ty	Giá bán	Vốn hóa thị trường (VND tỷ, USDmn)	GTGD (VND triệu, USDmn)	Room còn lại (%,-1d)	P/E (X)		EPS CAGR (%)	ROE (%)		P/B (X)		Biến động (%)				
							20E	21E		20E	21E	20E	21E	1D	1W	1M	YTD	
Bất Động Sản	VIC	VINGROUP JSC	110,000	372,067 (16,170)	281,255 (12.2)	22.5	57.7	42.7	14.7	8.1	10.4	4.5	4.1	-1.0	-6.4	-	13.3	14.6
	VHM	VINHOMES JSC	103,200	339,478 (14,753)	575,510 (25.0)	26.6	10.8	9.0	35.9	31.2	28.3	2.9	2.2	3.7	1.7	-0.2		12.6
	VRE	VINCOM RETAIL JS	34,850	79,190 (3,442)	225,769 (9.8)	17.8	24.5	19.6	-7.6	9.3	10.5	2.2	2.0	0.2	-3.3	-9.6		-2.2
	NVL	NO VA LAND INVES	81,500	86,712 (3,768)	290,782 (12.6)	31.3	33.3	25.5	6.7	13.5	15.7	4.4	3.6	2.6	7.1	27.4		110.9
	KDH	KHANG DIEN HOUSE	34,300	19,167 (833)	198,873 (8.6)	11.6	16.7	12.8	18.0	14.9	17.1	2.3	2.0	-2.0	0.1	16.2		24.6
	DXG	DAT XANH GROUP	24,300	12,594 (547)	190,780 (8.3)	13.9	17.3	8.5	-	10.7	18.5	1.6	1.4	-1.6	2.4	-1.2		50.2
Ngân hàng	VCB	BANK FOR FOREIGN	102,000	378,305 (16,441)	201,733 (8.7)	6.3	16.6	13.5	11.7	20.6	21.6	3.0	2.6	-0.9	-2.1	-0.3		-1.9
	BID	BANK FOR INVESTM	43,400	174,556 (7,586)	121,499 (5.3)	12.7	17.0	12.8	-5.3	12.1	14.8	1.9	1.6	-1.3	1.0	-0.5		-12.7
	TCB	VIETNAM TECHNOLO	38,900	136,341 (5,925)	753,440 (32.7)	0.0	10.8	9.3	14.3	19.0	18.4	1.9	1.6	-1.6	-0.5	18.3		51.9
	CTG	VIETNAM JS COMM	36,800	137,021 (5,955)	821,747 (35.6)	1.4	10.2	9.3	61.1	19.7	19.7	1.7	1.5	-0.5	4.4	11.3		35.3
	VPB	VIETNAM PROSPERI	41,300	101,381 (4,406)	1,507,883 (65.4)	0.0	13.2	11.1	18.8	19.9	18.2	2.3	1.9	-1.2	5.6	34.4		102.5
	MBB	MILITARY COMMERC	26,200	73,327 (3,187)	627,027 (27.2)	0.0	8.8	7.3	14.6	20.0	20.3	1.6	1.3	-0.3	-0.9	8.9		44.4
	HDB	HDBANK	25,500	40,641 (1,766)	197,887 (8.6)	4.2	9.1	7.7	23.3	20.4	20.5	1.9	1.6	-0.2	1.1	16.9		31.2
	STB	SACOMBANK	18,600	33,548 (1,458)	1,082,408 (47.0)	14.0	25.0	10.8	26.5	9.7	13.5	1.6	1.4	-1.7	6.8	17.4		53.6
	TPB	TIEN PHONG COMME	27,850	28,732 (1,249)	179,317 (7.8)	0.0	8.1	6.2	37.5	23.5	23.4	1.6	1.3	2.0	4.8	17.7		21.6
EIB	VIETNAM EXPORT-I	18,500	22,745 (988)	33,013 (1.4)	0.2	-	-	27.3	-	-	-	-	-1.3	8.2	2.9		40.0	
Bảo hiểm	BVH	BAO VIET HOLDING	61,900	45,950 (1,997)	49,613 (2.2)	21.0	23.4	20.2	15.2	8.3	9.3	1.9	1.8	-2.2	-2.7	-5.7		-17.3
	BMI	BAOMINH INSURANC	26,700	2,439 (106)	24,050 (1.0)	14.2	14.5	12.6	9.1	9.3	10.2	1.1	1.1	-1.5	3.3	6.1		-3.8
Chứng khoán	SSI	SSI SECURITIES C	33,300	19,947 (867)	436,005 (18.9)	55.4	15.8	14.8	-3.2	12.7	12.8	-	-	0.4	2.2	4.3		7.1
	VCI	VIET CAPITAL SEC	55,000	9,108 (396)	125,991 (5.5)	71.9	15.7	-	-4.0	15.5	-	-	-	-0.4	7.0	13.4		25.4
	HCM	HO CHI MINH CITY	29,200	8,907 (387)	153,843 (6.7)	52.4	18.1	-	-19.0	15.4	-	2.3	-	-2.3	2.1	8.1		10.2
	VND	VNDIRECT SECURIT	27,500	5,734 (249)	204,860 (8.9)	27.2	-	-	36.3	11.2	-	-	-	-0.5	-1.7	10.3		36.0
Hàng tiêu dùng thiết yếu	VNM	VIET NAM DAIRY P	109,000	227,805 (9,900)	461,397 (20.0)	42.1	17.1	15.9	4.0	34.3	34.5	5.3	4.9	-2.6	-6.2	10.0		-19.9
	SAB	SAIGON BEER ALCO	192,500	123,447 (5,365)	33,209 (1.4)	36.9	19.4	16.4	7.3	25.2	26.0	4.3	3.9	-0.3	2.7	-8.6		-20.8
	MSN	MASAN GROUP CORP	95,100	111,712 (4,855)	312,186 (13.5)	16.5	46.6	26.1	-51.9	13.8	20.5	6.5	5.2	-3.6	2.6	4.1		17.2
	HNG	HOANG ANH GIA LA	12,450	13,801 (600)	100,934 (4.4)	48.8	-	-	-	-	-	-	-	-2.7	0.5	12.3		-26.5
Công nghiệp (vận tải)	VJC	VIETJET AVIATION	131,800	69,042 (3,001)	69,210 (3.0)	11.0	55.2	19.5	-88.5	5.2	18.8	3.6	2.9	-3.3	-4.4	11.6		-8.8
	GMD	GEMADEPT CORP	33,100	9,976 (434)	96,139 (4.2)	10.8	22.5	16.2	-57.0	8.0	11.2	1.8	1.7	5.0	5.2	11.9		15.0
	CII	HO CHI MINH CITY	22,600	5,398 (235)	43,056 (1.9)	38.4	12.1	8.5	65.7	8.8	10.6	1.0	1.0	-1.9	1.2	11.0		-5.1
Công nghiệp (Tư bản)	ROS	FLC FAROS CONSTR	3,670	2,083 (91)	261,031 (11.3)	46.4	-	-	-92.4	-	-	-	-	0.1	22.9	-1.9		198.8
	GEX	VIETNAM ELECTRIC	21,600	10,411 (452)	123,130 (5.3)	37.7	22.0	11.6	-12.7	9.9	14.7	-	-	-2.1	-2.5	-3.1		11.6
	CTD	COTECCONS CONSTR	73,200	5,438 (236)	29,201 (1.3)	3.6	10.5	9.6	-52.4	5.0	5.3	0.5	0.5	-1.8	-2.3	17.5		-27.9
	REE	REE	59,600	18,419 (800)	34,532 (1.5)	0.0	9.4	8.0	-4.5	14.7	13.0	1.3	1.5	-1.4	-2.6	8.2		12.8

Nguồn: Bloomberg, KB Securities Vietnam

Việt Nam – Cổ phiếu tiêu biểu

Ngành	Mã	Tên công ty	Giá bán	Vốn hóa thị trường (VND tỷ, USD mn)	GTGD (VND triệu, USD mn)	Room còn lại (%,-1d)	P/E (X)		EPS CAGR (%)	ROE (%)		P/B (X)		Biến động (%)			
							20E	21E		20E	21E	20E	21E	1D	1W	1M	YTD
Tiền ích	GAS	PETROVIETNAM GAS	90,100	172,447 (7,494)	71,510 (3.1)	46.1	15.6	15.0	-17.5	19.3	19.7	3.0	2.8	-1.9	-4.1	-4.1	-4.7
	NT2	PETROVIETNAM NHO	22,850	6,578 (286)	8,766 (0.4)	31.4	12.5	10.2	-10.5	12.6	15.8	1.4	1.4	-0.5	-1.2	-5.0	-18.5
	PPC	PHA LAI THERMAL	26,200	8,400 (365)	11,858 (0.5)	34.1	10.6	10.6	-5.1	11.9	12.8	1.3	1.3	-1.2	-7.2	-6.5	3.1
Nguyên vật liệu	HPG	HOA PHAT GRP JSC	43,850	145,287 (6,314)	1,673,659 (72.6)	18.0	10.1	8.4	21.9	27.9	26.2	2.6	2.3	0.8	-1.7	13.4	49.3
	DPM	PETROVIETNAM FER	17,400	6,809 (296)	22,855 (1.0)	36.5	11.0	13.2	-0.5	9.0	7.4	0.9	0.9	-2.8	3.0	-1.1	0.0
	DCM	PETRO CA MAU FER	13,650	7,226 (314)	40,282 (1.7)	46.5	17.4	17.3	-4.5	9.3	9.0	1.4	1.4	-2.8	7.5	0.3	22.5
	HSG	HOA SEN GROUP	24,900	11,063 (481)	504,934 (21.9)	38.9	6.6	7.9	67.9	28.6	21.5	1.9	1.5	1.9	-4.3	19.2	69.3
	AAA	AN PHÁT BIOPLAST	14,150	3,138 (136)	77,061 (3.3)	97.2	10.0	9.0	17.2	10.3	11.0	0.9	0.9	-1.6	-2.5	14.3	6.3
Năng lượng	PLX	VIETNAM NATIONAL	56,100	68,375 (2,972)	89,783 (3.9)	4.6	20.2	16.3	-51.0	16.6	17.4	2.9	2.7	-1.5	1.3	2.3	-1.1
	PVD	PETROVIETNAM DRI	23,400	9,854 (428)	111,044 (4.8)	39.9	30.9	14.9	-11.9	1.6	3.1	0.6	0.5	-1.5	-2.0	-9.4	22.2
	PVT	PETROVIET TRANSP	17,900	5,793 (252)	40,438 (1.8)	35.9	7.9	7.3	1.2	13.7	13.9	1.0	1.0	-1.2	-0.9	-5.8	16.4
Hàng tiêu dùng không thiết yếu	MWG	MOBILE WORLD INV	139,500	65,024 (2,826)	171,498 (7.4)	0.0	13.5	10.8	13.7	27.6	27.8	3.3	2.8	-0.7	2.5	5.6	19.0
	PNJ	PHU NHUAN JEWELR	87,500	19,895 (865)	56,966 (2.5)	0.0	17.1	13.4	2.4	22.7	23.9	3.7	3.0	-0.2	0.4	3.4	16.0
	YEG	YEAH1 GROUP CORP	40,300	1,261 (055)	4,775 (0.2)	70.6	-	-	-	-	-	-	-	0.7	1.8	0.9	-51.8
	FRT	FPT DIGITAL RETA	28,200	2,227 (097)	26,218 (1.1)	30.3	16.9	12.6	-75.2	10.5	13.3	1.7	1.6	-1.5	-0.4	-7.3	-17.0
	PHR	PHUOC HOA RUBBER	61,900	8,387 (365)	36,337 (1.6)	34.6	8.5	9.2	41.2	23.0	19.3	1.9	1.9	-3.4	-2.3	-5.9	-19.7
Chăm sóc sức khỏe	DHG	DHG PHARMACEUTIC	100,300	13,114 (570)	2,272 (0.1)	45.4	16.9	15.7	10.7	20.6	20.5	3.2	2.9	1.1	-2.8	-1.5	-7.7
	PME	PYMEPHARCO JSC	80,200	6,016 (261)	236 (0.0)	11.7	-	-	1.6	-	-	-	-	0.6	0.0	2.6	3.3
IT	FPT	FPT CORP	78,200	61,301 (2,664)	202,326 (8.8)	0.0	17.0	14.4	15.6	24.6	25.9	3.7	3.2	1.1	-0.1	7.5	45.0

Nguồn: Bloomberg, KB Securities Vietnam

KHOẢNG PHÂN TÍCH CÔNG TY CHỨNG KHOẢN KB VIỆT NAM

Giám đốc Khối Phân Tích – Nguyễn Xuân Bình
binhnx@kbsec.com.vn

Phân tích Ví mô & Chiến lược Thị trường

Giám đốc Kinh tế Ví mô & Chiến lược thị trường – Trần Đức Anh
anhdt@kbsec.com.vn

Chuyên viên Phân tích Ví mô – Thái Thị Việt Trinh
trinhhtt@kbsec.com.vn

Chuyên viên Chiến lược Thị trường – Lê Anh Tùng
tungla@kbsec.com.vn

Chuyên viên Phân tích Doanh nghiệp – Trần Thị Phương Anh
anhhttp@kbsec.com.vn

Phân tích Doanh nghiệp (Hà Nội)

Giám đốc Phân tích Doanh nghiệp (Hà Nội) – Dương Đức Hiếu
hieudd@kbsec.com.vn

Chuyên viên Phân tích Công nghệ & Logistics – Nguyễn Anh Tùng
tungna@kbsec.com.vn

Chuyên viên Phân tích Bất động sản – Phạm Hoàng Bảo Nga
ngaphb@kbsec.com.vn

Chuyên viên Phân tích Năng lượng & Vật liệu xây dựng – Nguyễn Ngọc Hiếu
hieunn@kbsec.com.vn

CTCP CHỨNG KHOÁN KB VIỆT NAM (KBSV)

Trụ sở chính:

Địa chỉ: Tầng G, tầng M, tầng 2 và 7, Tòa nhà Sky City số 88 Láng Hạ, Đống Đa, Hà Nội
Điện thoại: (+84) 24 7303 5333 - Fax: (+84) 24 3776 5928

Chi nhánh Hà Nội:

Địa chỉ: Tầng 1, Tòa nhà VP, số 5 Điện Biên Phủ, Quận Ba Đình, Hà Nội
Điện thoại: (+84) 24 7305 3335 - Fax: (+84) 24 3822 3131

Chi nhánh Hồ Chí Minh:

Địa chỉ: Tầng 2, TNR Tower Nguyễn Công Trứ, 180-192 Nguyễn Trứ, Q1, TP Hồ Chí Minh
Điện thoại: (+84) 28 7303 5333 - Fax: (+84) 28 3914 1969

Chi nhánh Sài Gòn:

Địa chỉ: Tầng 1, Saigon Trade Center, 37 Tôn Đức Thắng, Phường Bến Nghé, Q1, Hồ Chí Minh
Điện thoại: (+84) 28 7306 3338 - Fax: (+84) 28 3910 1611

LIÊN HỆ

Trung Tâm Khách hàng Tổ chức: (+84) 28 7303 5333 – Ext: 2656

Trung Tâm Khách hàng Cá nhân: (+84) 24 7303 5333 – Ext: 2276

Email: ccc@kbsec.com.vn

Website: www.kbsec.com.vn

Hệ thống khuyến nghị

Hệ thống khuyến nghị đầu tư cổ phiếu

(dựa trên kỳ vọng tăng giá tuyệt đối trong 6 tháng tới)

Mua:	Nắm giữ:	Bán:
+15% hoặc cao hơn	trong khoảng +15% và -15%	-15% hoặc thấp hơn

Hệ thống khuyến nghị đầu tư ngành

(dựa trên kỳ vọng tăng giá tuyệt đối trong 6 tháng tới)

Khả quan:	Trung lập:	Kém khả quan:
Vượt trội hơn thị trường	Phù hợp thị trường	Kém hơn thị trường

Ý kiến trong báo cáo này phản ánh đánh giá chuyên môn của (các) chuyên viên phân tích kể từ ngày phát hành và dựa trên thông tin, dữ liệu thu được từ các nguồn mà KBSV cho là đáng tin cậy. KBSV không tuyên bố rằng những thông tin, dữ liệu này là chính xác hoặc đầy đủ. Các quan điểm được trình bày trong báo cáo có thể được thay đổi mà không cần thông báo trước. Khách hàng nên đọc lập xem xét các điều kiện, mục tiêu cụ thể của riêng mình và tự chịu trách nhiệm về các quyết định đầu tư. Chúng tôi sẽ không có trách nhiệm đối với các khoản đầu tư hoặc kết quả của chúng. Những tài liệu này là bản quyền của KBSV và không được sao chép, phân phối lại hoặc sửa đổi mà không có sự đồng ý trước bằng văn bản của KBSV. Nhận xét và quan điểm trong báo cáo này có tính chất đưa thông tin chung, chỉ nhằm mục đích tham khảo và không được phép sử dụng cho bất kỳ mục đích nào khác.