

VIETNAM DAILY

[Điểm nhấn thị trường]

TTCK Việt Nam tiếp tục có phiên giảm điểm do chịu tác động từ diễn biến tiêu cực ở nhóm cổ phiếu ngân hàng

[Hợp đồng tương lai/Quỹ ETF]

Các HĐTL đồng loạt lao dốc trong phiên chiều

[Cổ phiếu tác động đến thị trường]

SAB, VIC

[Vĩ mô/Thị trường]

Tăng trưởng GDP 6 tháng đầu năm 2020

[Cập nhật công ty]

DGW

[Quan điểm đầu tư]

NĐT được khuyến nghị tiếp tục chờ nhịp điều chỉnh sâu và chỉ mở lại từng phần tỷ trọng ngắn hạn ở các vùng hỗ trợ đã đề cập

30/06/2020

	Chỉ số	Thay đổi (%, bp)
VNIndex	825.11	-0.51
VN30	770.53	-0.55
HĐTL VN30F1M	752.50	-1.38
HNXIndex	109.76	-0.51
HNX30	210.09	-0.63
UPCoM	55.52	+0.02
USD/VND	23,206	+0.06
Lợi suất TPCP 10 năm (%)	2.98	-1
Lãi suất qua đêm (%)	0.17	+7
Dầu (WTI, \$)	39.31	-0.98
Vàng (LME, \$)	1,771.78	-0.06



Điểm nhấn thị trường

VNIndex 825.11 (-0.51%)
KLGD (triệu CP) 309.4 (-5.7%)
GTGD (triệu US\$) 213.2 (-11.2%)

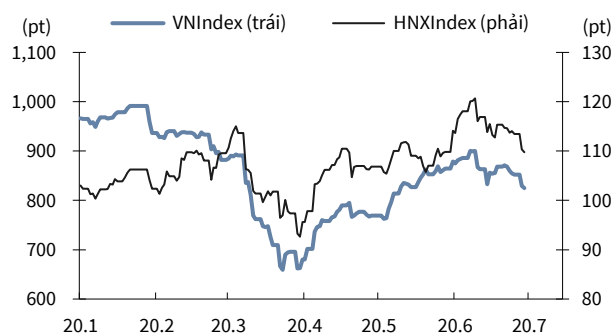
HNXIndex 109.76 (-0.51%)
KLGD (triệu CP) 57.5 (+7.4%)
GTGD (triệu US\$) 19.3 (-7.0%)

UPCoM 55.52 (+0.02%)
KLGD (triệu CP) 16.9 (-29.2%)
GTGD (triệu US\$) 7.1 (-25.8%)

NĐTNN mua ròng (triệu US\$) -1.6

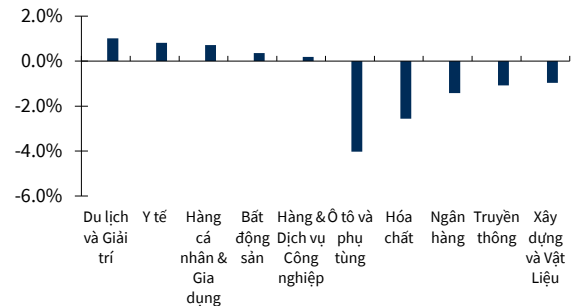
TTCK Việt Nam tiếp tục có phiên giảm điểm do chịu tác động từ diễn biến tiêu cực ở nhóm cổ phiếu ngân hàng. Thông tin từ Tổng cục Thống kê cho biết tăng trưởng tín dụng, tính đến hết 19/6, chỉ đạt 2.45% (thấp hơn đáng kể mức mục tiêu cho năm 2020 là 11%-14% được Chính phủ đưa ra đầu năm), khiến nhóm cổ phiếu Ngân hàng tiếp tục điều chỉnh trên diện rộng như ở BID (-1.6%), CTG (-1.6%). Cổ phiếu ngành thủy sản đồng loạt giảm giá ở VHC (-0.4%), MPC (-1.9%) sau thông tin từ Tổng cục Thống kê cho biết kim ngạch xuất khẩu cá tra 6 tháng đầu năm giảm 24.5% so với cùng kỳ. Trong khi đó, cổ phiếu hàng không như HVN (+0.8%), VJC (+1.1%) tăng điểm sau tuyên bố của Thủ tướng Nguyễn Xuân Phúc về việc yêu cầu các bộ, ngành đưa ra giải pháp cấp bách để hỗ trợ ngành hàng không nói chung và HVN nói riêng. Bộ đôi cổ phiếu ngành bia SAB (-2.2%) và BHN (-0.2%) cùng giảm điểm sau khi SAB thông qua kế hoạch kinh doanh thận trọng năm 2020. Nhà đầu tư nước ngoài có phiên bán ròng ở PDR (+0.4%), VCB (-1.5%), VRE (-2.4%).

VNIndex & HNXIndex



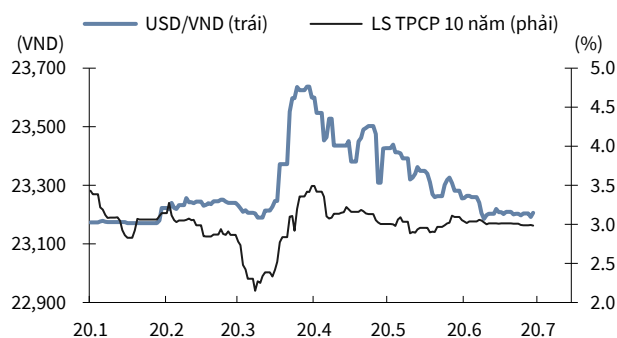
Nguồn: Bloomberg, KB Securities Vietnam

Biến động nhóm ngành



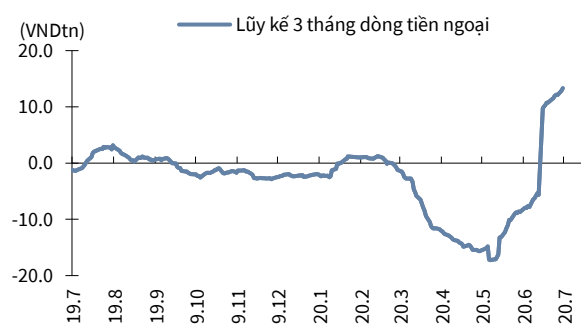
Nguồn: Bloomberg, KB Securities Vietnam

USD/VND & lợi suất trái phiếu chính phủ 10 năm



Nguồn: Bloomberg, KB Securities Vietnam

Giá trị mua ròng khối ngoại lũy kế 3 tháng



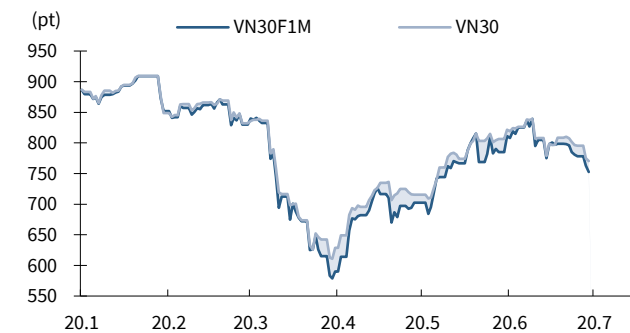
Nguồn: FiinPro, KB Securities Vietnam

Hợp đồng tương lai/Quỹ ETF

VN30	770.53 (-0.55%)
VN30F1M	752.5 (-1.38%)
Mở cửa	769.0
Cao nhất	770.4
Thấp nhất	751.0
KLGD (HĐ)	198,519 (-9.3%)

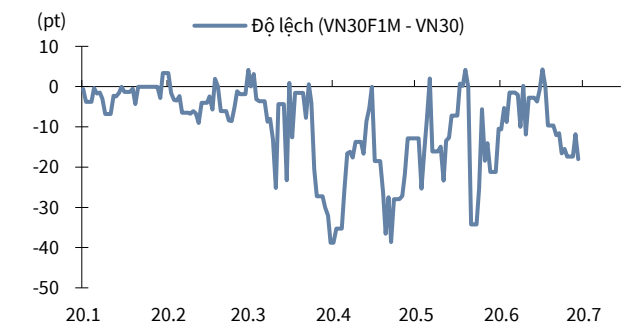
Các HĐTL đồng loạt lao dốc trong phiên chiều, tương đồng với diễn biến trên thị trường cơ sở, sau khi ghi nhận diễn biến đảo chiều giảm điểm của các chỉ số tương lai chứng khoán Mỹ trong phiên giao dịch buổi chiều giờ Châu Á. Chênh lệch F2007 và chỉ số VN30 Index mở cửa ở mức -6.31 điểm, trước khi nổi rộng và giao động trong biên độ -12 đến -14 điểm trong phiên sáng. Áp lực bán gia tăng trong phiên chiều khiến chênh lệch này có thời điểm xuống đến -18.61 điểm, trước khi hồi phục nhẹ về cuối phiên và đóng cửa ở mức -18.03 điểm sau khi nhà đầu tư nội thực hiện đóng vị thế bán trong phiên. Nhà đầu tư nước ngoài có phiên giao dịch với khối lượng ở mức cao, bán ròng mạnh ở F2007. Thanh khoản thị trường ở mức trung bình.

HĐTL VN30F1M & VN30



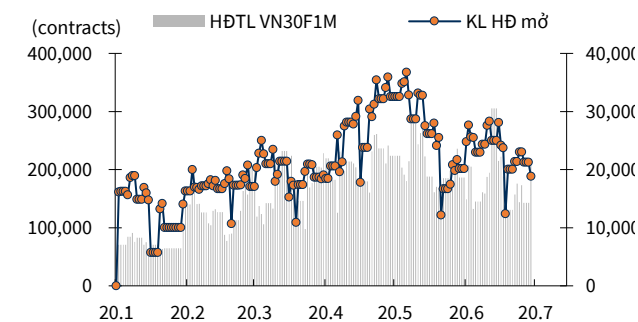
Nguồn: Bloomberg, KB Securities Vietnam

Độ lệch HĐTL VN30F1M so với VN30



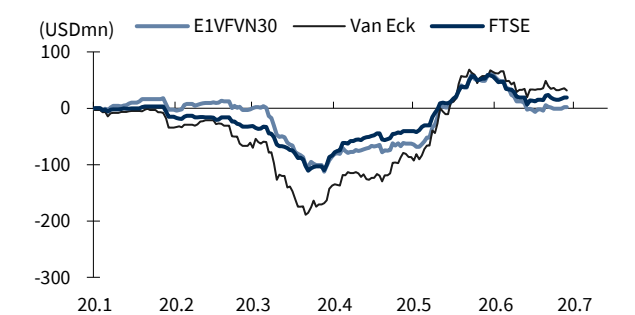
Nguồn: Bloomberg, KB Securities Vietnam

KLGD HĐTL VN30F1M & KL hợp đồng mở



Nguồn: Bloomberg, KB Securities Vietnam

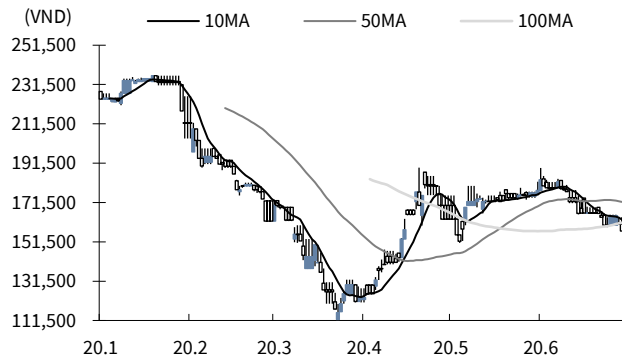
Biến động tổng tài sản các quỹ ETFs lớn



Nguồn: FiinPro, KB Securities Vietnam

Tâm điểm cổ phiếu trong ngày

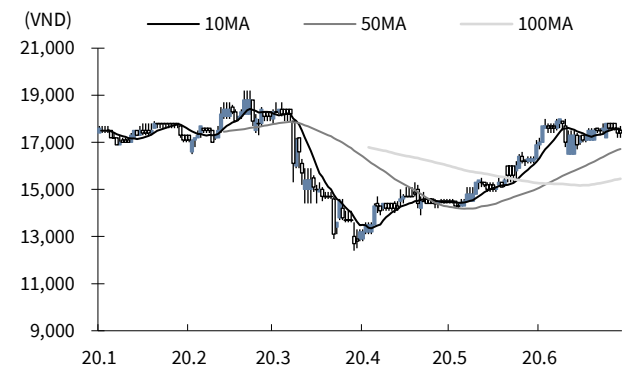
Sabeco (SAB)



Nguồn: Bloomberg, KB Securities Vietnam

- SAB giảm -2.2% xuống 157,000 VNĐ/cp.
- ĐHCĐ SAB diễn ra sáng nay đã thông qua kế hoạch kinh doanh 2020 bao gồm lợi nhuận sau thuế 3,252 tỷ (-39% YoY) và doanh thu 23,800 tỷ (-37% YoY). Kết quả kinh doanh thận trọng được đặt ra trong bối cảnh SAB đang chịu tác động tiêu cực bởi Nghị định 100 xử phạt nặng với người điều khiển giao thông dưới ảnh hưởng bia rượu, Nghị định 24 về các quy định khắt khe hơn đối với hoạt động tiếp thị và quảng cáo bia, cùng với đó là tác động của dịch Covid-19.

Ngân hàng Quốc tế Việt Nam (VIB)



Nguồn: Bloomberg, KB Securities Vietnam

- VIB đóng cửa không đổi ở 17,400 VNĐ/cp.
- ĐHCĐ VIB diễn ra sáng nay đã thông qua kế hoạch kinh doanh 2020 bao gồm lợi nhuận trước thuế 4,500 tỷ (+10% YoY), tổng tài sản 220 nghìn tỷ đồng (+20% YoY), tổng dư nợ tín dụng đạt 165 nghìn tỷ (+24% YoY), và tổng huy động đạt 167 nghìn tỷ (+19% YoY).
- Ngân hàng cũng dự kiến sẽ trả cổ tức bằng cổ phiếu tỷ lệ 20% để tăng vốn điều lệ từ 9,245 tỷ lên 11,094 tỷ; đồng thời đang lên kế hoạch chuyển sang niêm yết trên sàn HSX trong tháng 11 năm nay.

Tăng trưởng GDP 6 tháng đầu năm 2020

Tăng trưởng thấp nhất trong lịch sử thống kê

Tăng trưởng GDP trong 6 tháng đầu năm xuống mức thấp nhất trong lịch sử thống kê

Tăng trưởng GDP trong 6 tháng đầu năm chỉ đạt 1.8%, giảm mạnh từ mức 6.8% cùng kỳ năm 2019 với sự sụt giảm nghiêm trọng từ nhóm ngành dịch vụ, dưới tác động của dịch Covid-19.

Điểm sáng hỗ trợ tăng trưởng GDP trong 6 tháng đầu năm đến từ nhóm ngành nông nghiệp và sản xuất điện tử

Ngành nông nghiệp được hỗ trợ bởi nhu cầu lương thực tăng cao giúp giá gạo và kim ngạch xuất khẩu gạo tăng mạnh so với cùng kỳ, trong khi xuất khẩu nhóm hàng điện tử, máy tính và linh kiện tăng trưởng khá trong 6 tháng đầu năm.

KBSV điều chỉnh dự báo tăng trưởng GDP trong năm 2020 xuống 3%, từ mức dự báo trước đó 4.5% sau khi cập nhật tình hình kinh tế - xã hội trong Quý 2

Với kỳ vọng vào sự hồi phục của nhu cầu tiêu dùng trong nước, thị trường xuất khẩu được chuyển hướng sang khu vực Bắc Á và giải ngân vốn đầu tư công được đẩy mạnh trong 6 tháng cuối năm, **KBSV dự báo tăng trưởng GDP sẽ đạt khoảng 3% trong kịch bản cơ sở.**

Chuyên viên phân tích vĩ mô

Thái Thị Việt Trinh

trinhttv@kbsec.com.vn

Giám đốc Kinh tế Vĩ mô & Chiến lược thị trường

Trần Đức Anh

anhtd@kbsec.com.vn

30/06/2020

CTCP Thế giới số (DGW)

Kế hoạch lợi nhuận năm 2020E tăng 24% YoY

Ban lãnh đạo tự tin đặt kế hoạch tăng 20% doanh thu và 24% lợi nhuận năm 2020E

— Ban lãnh đạo nhắc lại mục tiêu cả năm của công ty tăng trưởng 20% YoY doanh thu lên 10,200 tỷ đồng và tăng trưởng 24% YoY lợi nhuận lên 202 tỷ đồng. DGW đã hoàn thành 23% kế hoạch doanh thu và 22% kế hoạch lợi nhuận tính đến quý 1/2020. Ban lãnh đạo vẫn tự tin rằng công ty có thể hoàn thành được kế hoạch kinh doanh khi mùa cao điểm rơi vào quý 3 và quý 4 hằng năm và hy vọng sẽ thúc đẩy tăng trưởng nhờ phân phối cho các thương hiệu mới, đặc biệt là *Apple*. DGW cũng có kế hoạch mở rộng thêm kênh phân phối siêu thị, cửa hàng tạp hoá cho ngành hàng FMCG, và đưa thực phẩm chức năng vào các cửa hàng thuốc, đồng thời gia tăng sự hiện diện tất cả sản phẩm trên kênh thương mại điện tử. DGW cũng công bố chia cổ tức bằng tiền mặt tỷ lệ 10% (1,000 đồng/cổ phiếu) cho năm 2019 và phát hành 1.2 triệu cổ phiếu cho ESOP 2020 (tương đương 2.8% số cổ phiếu đang lưu hành).

Lợi nhuận quý 2 thấp hơn thị trường kỳ vọng dù doanh thu laptop, máy tính bảng và ĐTDD tăng cao

— Kết quả quý 2 vẫn chưa công bố nhưng ban lãnh đạo cho biết tăng trưởng doanh thu 6 tháng đầu năm khoảng 43% YoY và lợi nhuận tăng 48% YoY. Theo đó, lợi nhuận quý 2 khoảng 40 tỷ đồng, (+22% YoY) và thấp hơn 11% so với mức thị trường kỳ vọng là 45 tỷ đồng nhưng doanh thu quý 2 dự kiến đạt 2,503 tỷ đồng (+25% YoY), tương ứng với mức 2,460 tỷ đồng mà thị trường kỳ vọng. Tăng trưởng trong 6 tháng đầu năm được thúc đẩy bởi nhu cầu gia tăng về máy tính xách tay và các thiết bị di động khác sau khi Chính phủ yêu cầu cách ly xã hội buộc hầu hết mọi người phải làm việc hoặc học tập ở nhà. Hàng năm, mùa cao điểm laptop rơi vào quý 3 với chương trình “back-to-school”, nhưng năm nay, nhu cầu máy tính xách tay đã chuyển sang nửa đầu năm, do đó doanh số máy tính xách tay trong quý 3 năm nay sẽ tăng trưởng chậm lại. Chiến lược của DGW là đưa các sản phẩm có giá cao để tăng giá bán trung bình tại các cửa hàng. Trong nửa cuối năm 2020, DGW sẽ ký hợp đồng phân phối thuốc với một công ty sản xuất thuốc xương khớp của Ý và một công ty thực phẩm chức năng của Canada. Bên cạnh đó, DGW sẽ tiếp tục hợp tác với *Xiaomi* để phân phối các sản phẩm mới bao gồm TV và thiết bị gia dụng bên cạnh ngành hàng di động truyền thống.

Tầm nhìn dài hạn trở thành công ty tỷ đô

— Ban lãnh đạo cũng thảo luận về lộ trình dài hạn để hiện thực hóa con đường trở thành công ty tỷ đô. Để hoàn thành mục tiêu này, DGW đặt mức tăng trưởng doanh thu 20 - 25% mỗi năm trong 10-20 năm tới. Hiện tại, DGW đang mở rộng theo chiều ngang bằng cách thêm sản phẩm vào kênh phân phối hiện có, chẳng hạn như máy tính xách tay, điện thoại di động, FMCG và hàng tiêu dùng. Trong giai đoạn tới, DGW cũng muốn tận dụng các cơ hội theo chiều dọc để sản xuất và phân phối các sản phẩm nhãn hiệu riêng.

Quan điểm kỹ thuật

Xu hướng & Hành động

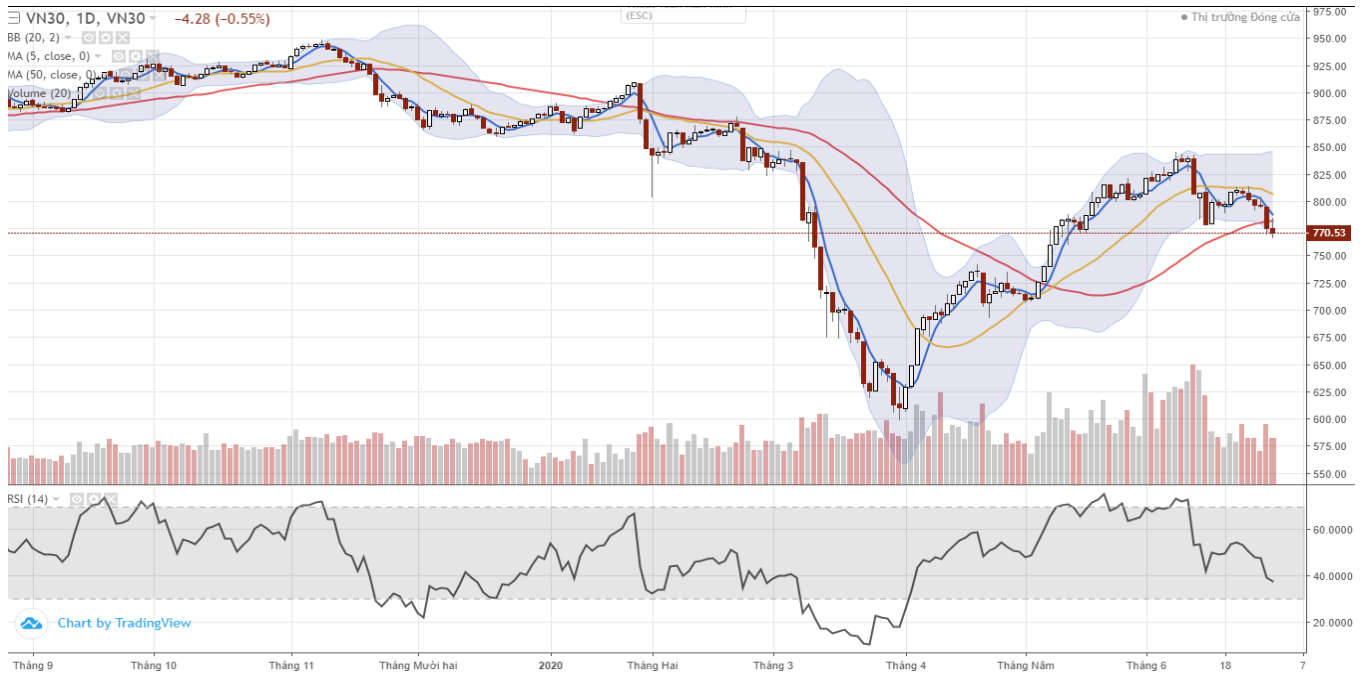
Thị trường cơ sở – Chỉ số VNIndex



Nguồn : Trading View, KB Securities Vietnam

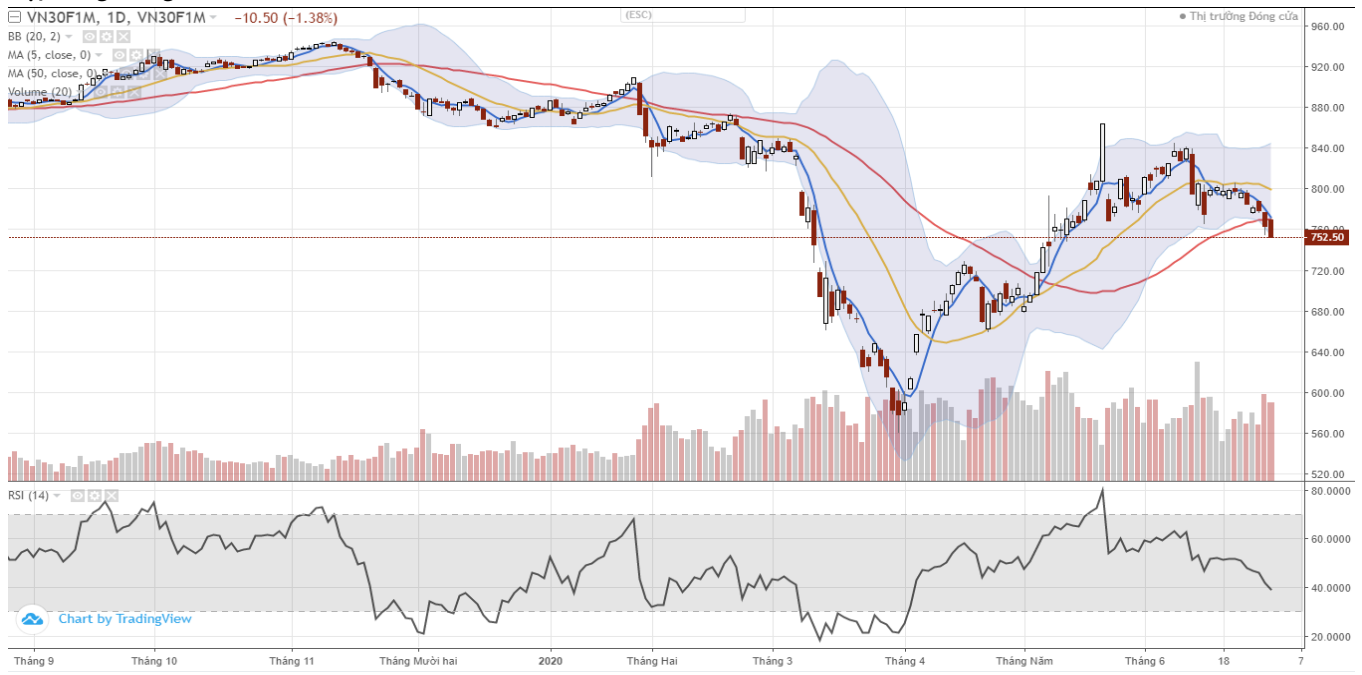
- Nỗ lực phục hồi đầu phiên bất thành, chỉ số VNIndex tiếp nối đà giảm điểm với áp lực bán gia tăng mạnh vào cuối phiên.
- Với việc xác nhận vùng đáy cũ đã bị phá vỡ trong phiên hôm nay, chỉ số nhiều khả năng sẽ tiếp tục mở rộng đà giảm xuống vùng hỗ trợ sâu hơn tại 79x và 77x.
- NĐT được khuyến nghị tiếp tục chờ nhịp điều chỉnh sâu và chỉ mở lại từng phần tỷ trọng ngắn hạn ở các vùng hỗ trợ đã đề cập.

Chỉ số VN30



Nguồn : Trading View, KB Securities Vietnam

Hợp đồng tương lai - VN30F1M



Nguồn : Trading View, KB Securities Vietnam

- VN30 và F1 cũng giảm điểm trong phiên hôm nay sau khi thất bại trong nhịp hồi phục đầu phiên.
- Với áp lực bán chi phối mạnh, chúng tôi cho rằng rủi ro tiếp tục điều chỉnh vẫn đứng ở mức cao, hướng xuống các vùng hỗ trợ sâu của chỉ số VN30 tại 74x và 72x.
- NĐT được khuyến nghị tiếp tục ưu tiên mở vị thế SHORT tại những vùng kháng cự trong phiên hoặc mở một phần trạng thái LONG nếu chỉ số lùi xuống vùng 74x.

KBSV danh mục đầu tư mẫu

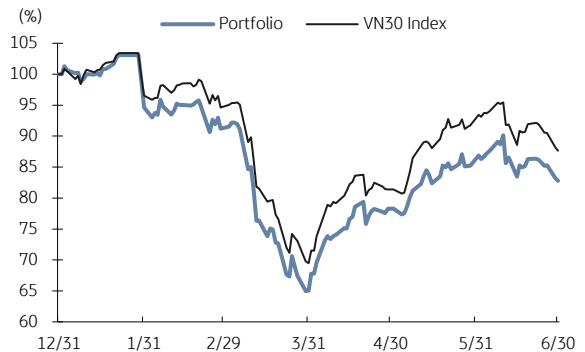
Khởi phân tích KBSV

Phương pháp tiếp cận:

- Danh mục tập hợp các cổ phiếu tiềm năng nhất được KBSV nghiên cứu và khuyến nghị nắm giữ trong 3 tháng tới với mục đích mang lại hiệu suất vượt trội so với chỉ số VN30.
- Ngưỡng chốt lời tại +30% và cắt lỗ tại -15%
- Luôn duy trì 100% danh mục là cổ phiếu (có thể bao gồm CCQ ETF) với trọng số được phân bổ đều (tỷ trọng cổ phiếu trong danh mục được điều chỉnh hàng tháng).

	VN30 Index	Master Portfolio
Tăng trong phiên	-0.55%	-0.46%
Tăng lũy kế (YTD)	-12.35%	-17.21%

So sánh hiệu suất với VN30 Index



Danh mục đầu tư mẫu cho NĐT trong nước

Mã CP	Ngày khuyến nghị	Giá đóng cửa 30/06/2020	Tăng/giảm trong phiên (%)	Tăng/giảm lũy kế (%)	Điểm nhấn đầu tư
Mobile World (MWG)	09/08/2019	80,800	-0.9%	-30.3%	- MWG đã tối ưu hóa doanh thu cho chuỗi cửa ĐMX và TGDD - BHX dự kiến sớm đạt điểm hòa vốn tại cửa hàng và trung tâm phân phối - Về dài hạn, BHX đặt mục tiêu năm 10-15% thị trường bán lẻ thực phẩm
Nam Long Invest (NLG)	03/06/2019	24,500	-0.8%	-8.6%	- NLG dẫn đầu trong phát triển nhà ở phân khúc trung cấp và vừa túi tiền - Tình tài chính lành mạnh với tỷ lệ nợ vay thấp
Phu Nhuận Jewelry (PNJ)	22/03/2019	57,400	-0.2%	-25.1%	- Tăng trưởng doanh số bán lẻ trang sức vẫn duy trì ở mức cao - PNJ hội tụ đủ điều kiện để thành công trên thị trường đồng hồ đeo tay - Hoạt động kinh doanh cốt lõi tăng trưởng trở lại sau sự cố "ERP"
Military Bank (MBB)	18/12/2018	16,600	-1.5%	-15.8%	- NFI tăng trưởng mạnh mẽ từ dịch vụ bảo hiểm (thông qua MIC) - Tỷ lệ CASA cao và việc gia tăng cho vay bán lẻ cải thiện NIM - Mcredit vẫn đang được đặt nhiều kỳ vọng với lợi thế huy động vốn
Refrig Elec Eng (REE)	11/10/2018	30,650	-0.2%	-9.9%	- Mạng cho thuê văn phòng đem lại dòng tiền ổn định cho REE - Đầu tư chiến lược vào ngành tiện ích đem về dòng cổ tức ổn định dài hạn
FPT Corp (FPT)	06/09/2018	45,650	-0.9%	36.4%	- Hoạt động xuất khẩu phần mềm đang tăng trưởng mạnh - Mạng viễn thông dự kiến duy trì ổn định tăng trưởng 15% - Dự kiến FPT có thể duy trì tốc độ tăng trưởng lợi nhuận trên 20% hết 2020
Vietin Bank (CTG)	01/31/2020	21,550	-1.6%	-11.7%	- Kết quả kinh doanh tăng trưởng mạnh trong năm 2019 - Kỳ vọng vào việc tăng vốn sẽ diễn ra mạnh mẽ trong năm 2020 - Chất lượng tài sản được cải thiện mạnh
Vietjet (VJC)	05/02/2019	108,000	1.1%	-16.4%	- Giá cổ phiếu sụt giảm mạnh do tác động ngắn hạn của dịch Corona - Hưởng lợi từ diễn biến sụt giảm sâu của giá dầu - Triển vọng dài hạn khả quan, kỳ vọng việc dự án Long Thành được đẩy nhanh
Hoa Phat Group (HPG)	04/12/2019	26,800	0.6%	14.3%	- Sản lượng tiêu thụ thép bắt đầu hồi phục trở lại - Giá thép xây dựng có tín hiệu bắt đầu xu hướng hồi phục - Công suất tăng thêm từ dự án Dung Quất giúp HPG mở rộng thị phần.
Kinhbaco City Development (KBC)	09/03/2020	13,850	-0.4%	1.1%	- Giá bán khu đô thị Trảng Duệ cao hơn kỳ vọng - Hưởng lợi từ các Hiệp định thương mại tự do, đặc biệt là EVFTA - Covid-19 đẩy nhanh quá trình chuyển dịch nhà máy khỏi Trung Quốc

Nguồn: Bloomberg, KB Securities Vietnam

Thống kê thị trường

HSX – Top 5 cổ phiếu mua/bán ròng khối ngoại

Mã	Thay đổi (%)	Sở hữu nước ngoài (%)	Mua ròng (Tỷ VND)
HPG	0.6%	36.0%	106.3
FUEVFNVD	0.3%	99.3%	32.5
VHM	2.0%	20.1%	21.2
NVL	-1.1%	6.1%	18.5
VNM	0.7%	58.7%	3.9

Mã	Thay đổi (%)	Sở hữu nước ngoài (%)	Bán ròng (Tỷ VND)
PDR	0.4%	1.1%	-27.6
VCB	-1.5%	23.8%	-22.5
VRE	-2.4%	30.9%	-19.9
VIC	0.0%	13.9%	-17.0
GAS	-1.0%	3.3%	-13.5

Nguồn: FiinPro, KB Securities Vietnam

HNX – Top 5 cổ phiếu mua/bán ròng khối ngoại

Ticker	Thay đổi (%)	Sở hữu nước ngoài (%)	Mua ròng (Tỷ VND)
ART	-3.7%	4.0%	0.3
VCS	0.3%	2.8%	0.2
BVS	-2.0%	25.8%	0.2
IDV	-1.6%	14.6%	0.1
CTB	8.7%	6.2%	0.1

Ticker	Thay đổi (%)	Sở hữu nước ngoài (%)	Bán ròng (Tỷ VND)
SHS	0.0%	6.1%	-1.3
SHB	-0.8%	6.8%	-1.1
DGC	1.8%	0.8%	-0.8
VCG	-0.8%	0.5%	-0.8
PVS	-0.8%	11.7%	-0.6

Nguồn: FiinPro, KB Securities Vietnam

Nhóm ngành – Top 5 nhóm ngành tăng/giảm trong tuần

5 ngành diễn biến tích cực nhất	Thay đổi (%)	Mã tiêu biểu
Y tế	-1.6%	OPC, PME
Tài nguyên Cơ bản	-1.7%	VID, DHC
Hàng & Dịch vụ Công nghiệp	-3.4%	PDN, SVI
Du lịch và Giải trí	-3.5%	VNG, DAH
Hàng cá nhân & Gia dụng	-3.5%	TLG, CLC

5 ngành diễn biến tiêu cực nhất	Thay đổi (%)	Mã tiêu biểu
Hóa chất	-10.0%	GVR, DCM
Ngân hàng	-6.6%	VCB, BID
Ô tô và phụ tùng	-5.8%	TCH, DRC
Bảo hiểm	-5.6%	BVH, BIC
Truyền thông	-5.6%	YEG, PNC

Nguồn: FiinPro, KB Securities Vietnam

Nhóm ngành – Top 5 tăng/giảm trong tháng

5 ngành diễn biến tích cực nhất	Thay đổi (%)	Mã tiêu biểu
Y tế	-0.1%	PME, IMP
Dịch vụ tài chính	-0.4%	FIT, FTS
Xây dựng và Vật Liệu	-1.2%	BMP, HBC
Bất động sản	-2.9%	NVL, ITA
Công nghệ thông tin	-4.1%	CMG, SAM

5 ngành diễn biến tiêu cực nhất	Thay đổi (%)	Mã tiêu biểu
Truyền thông	-12.7%	YEG, PNC
Bảo hiểm	-11.3%	BVH, BIC
Hóa chất	-10.8%	GVR, DPM
Ô tô và phụ tùng	-7.4%	TCH, DRC
Bán lẻ	-6.5%	MWG, FRT

Nguồn: FiinPro, KB Securities Vietnam

Việt Nam – Cổ phiếu tiêu biểu

Ngành	Mã	Tên công ty	Giá bán	Vốn hóa thị trường (VNDtỷ, USDmn)	GTGD (VNDtriệu, USDmn)	Room còn lại (%,-1d)	PER (X)		EPS CAGR (%)	ROE (%)		P/B (X)		Biến động (%)			
							19E	20E		19E	20E	19E	20E	1D	1W	1M	YTD
Bất Động Sản	VIC	VINGROUP JSC	89,000	301,036 (12,972)	50,210 (2.2)	22.8	48.0	30.8	20.0	6.8	8.9	3.5	3.0	0.0	-5.5	-8.2	-22.6
	VHM	VINHOMES JSC	75,500	248,358 (10,702)	194,199 (8.4)	28.9	9.3	8.3	34.3	38.2	30.4	3.0	2.2	2.0	-2.8	-1.4	-11.0
	VRE	VINCOM RETAIL JS	24,800	56,353 (2,428)	69,082 (3.0)	18.2	21.4	16.1	4.7	9.4	11.9	2.0	1.8	-2.4	-8.8	-9.8	-27.1
	NVL	NO VA LAND INVES	61,500	59,627 (2,569)	68,648 (3.0)	32.2	19.7	21.3	-6.0	12.4	11.5	2.4	2.2	-1.1	5.5	14.5	3.4
	KDH	KHANG DIEN HOUSE	23,200	12,170 (524)	18,333 (0.8)	5.0	11.2	10.0	15.2	14.3	14.7	1.5	1.4	0.0	-3.7	5.5	-13.8
DXG	DAT XANH GROUP	11,200	5,811 (250)	56,158 (2.4)	8.0	5.7	5.0	-14.2	12.0	14.3	0.7	0.7	-0.9	-	11.5	-0.9	-22.8
Ngân hàng	VCB	BANK FOR FOREIGN	80,300	297,823 (12,834)	72,690 (3.1)	6.2	17.6	14.5	13.0	20.3	20.2	3.1	2.6	-1.5	-6.6	-5.8	-11.0
	BID	BANK FOR INVESTM	37,900	152,434 (6,569)	50,164 (2.2)	12.3	28.4	17.7	-11.3	9.1	12.3	2.0	1.8	-1.6	-6.9	-5.5	-17.9
	TCB	VIETNAM TECHNOLO	19,550	68,428 (2,949)	38,657 (1.7)	0.0	6.6	5.7	4.9	16.4	16.3	1.0	0.8	-0.5	-5.3	-5.6	-17.0
	CTG	VIETNAM JS COMM	21,550	80,239 (3,458)	125,495 (5.4)	0.1	12.0	8.9	16.4	10.1	12.0	1.0	0.9	-1.6	-7.3	-4.2	3.1
	VPB	VIETNAM PROSPERI	20,450	49,852 (2,148)	102,125 (4.4)	0.0	6.5	5.3	0.4	16.7	16.7	1.0	0.8	-2.6	-	-	2.3
	MBB	MILITARY COMMERC	16,600	40,030 (1,725)	116,164 (5.0)	0.0	5.2	4.3	7.8	18.3	18.5	0.9	0.7	-1.5	-5.1	-3.5	-20.2
	HDB	HDBANK	24,800	23,955 (1,032)	30,542 (1.3)	9.1	7.1	5.7	10.2	20.0	21.6	1.0	0.9	0.4	-6.4	2.5	-10.0
	STB	SACOMBANK	10,750	19,389 (836)	193,405 (8.3)	14.8	10.7	6.9	10.6	7.2	10.0	0.7	0.6	-1.8	-6.9	4.4	7.0
	TPB	TIEN PHONG COMME	20,600	16,821 (725)	2,905 (0.1)	0.0	5.5	4.6	44.5	24.0	21.6	1.0	-	-1.2	-3.3	-0.2	-2.1
EIB	VIETNAM EXPORT-I	17,800	21,884 (943)	3,089 (0.1)	0.0	38.3	36.7	-6.9	3.6	3.6	1.3	1.3	-1.1	-1.1	2.9	0.0	
Bảo hiểm	BVH	BAO VIET HOLDING	45,500	33,776 (1,455)	44,731 (1.9)	20.7	32.5	24.5	-5.4	6.1	8.0	1.7	1.7	-0.5	-6.4	-8.9	-33.7
	BMI	BAOMINH INSURANC	21,400	1,955 (084)	5,353 (0.2)	13.6	-	-	-	6.8	8.6	0.9	0.8	-0.2	-0.9	-1.6	-13.7
Chứng khoán	SSI	SSI SECURITIES C	14,800	8,894 (383)	91,901 (4.0)	49.8	10.5	8.2	-17.7	8.8	10.7	0.9	0.8	0.0	-8.1	0.0	-4.9
	VCI	VIET CAPITAL SEC	20,500	3,368 (145)	21,187 (0.9)	72.1	7.3	5.7	-24.9	11.1	13.0	0.8	0.7	-2.4	-	10.1	-30.5
	HCM	HO CHI MINH CITY	18,350	5,599 (241)	52,538 (2.3)	47.7	12.6	7.8	-22.5	11.0	17.1	1.3	1.2	0.0	-	-2.4	-14.1
	VND	VNDIRECT SECURIT	13,150	2,742 (118)	10,326 (0.4)	13.1	11.8	7.4	-19.1	7.4	11.2	0.8	0.8	0.0	-4.7	3.1	-8.7
Hàng tiêu dùng thiết yếu	VNM	VIET NAM DAIRY P	112,700	196,253 (8,457)	129,354 (5.6)	41.3	19.8	18.4	4.5	37.9	39.2	6.5	5.9	0.7	-2.8	-2.0	-3.3
	SAB	SAIGON BEER ALCO	157,000	100,681 (4,339)	10,535 (0.5)	36.7	24.8	20.6	1.2	21.6	24.2	5.0	4.4	-2.2	-4.3	-	-31.1
	MSN	MASAN GROUP CORP	54,100	63,240 (2,725)	101,904 (4.4)	10.1	39.6	25.4	-45.3	4.0	7.1	1.4	1.3	-1.8	-7.4	13.7	-4.2
	HNG	HOANG ANH GIA LA	15,300	16,961 (731)	11,413 (0.5)	48.7	-	-	-	-	-	-	-	-0.6	-2.5	-0.3	10.1
Công nghiệp (vận tải)	VJC	VIETJET AVIATION	108,000	56,575 (2,438)	51,620 (2.2)	11.8	23.2	11.3	-31.3	14.3	27.0	3.3	3.0	1.1	-1.3	-4.4	-26.1
	GMD	GEMADEPT CORP	18,600	5,523 (238)	7,766 (0.3)	0.0	14.1	13.3	-53.9	6.0	7.0	0.9	0.9	-2.1	-7.0	-5.1	-20.2
	CII	HO CHI MINH CITY	18,150	4,335 (187)	39,669 (1.7)	30.6	12.7	13.5	105.5	7.7	7.0	0.9	0.9	0.0	-5.0	-6.0	-19.3
Công nghiệp (Tư bản)	ROS	FLC FAROS CONSTR	2,970	1,686 (073)	107,388 (4.6)	47.1	-	-	-	-	-	-	-	-0.7	-6.3	15.1	-82.8
	GEX	VIETNAM ELECTRIC	16,550	7,778 (335)	25,577 (1.1)	33.9	10.7	8.3	-16.2	11.7	13.9	1.1	1.1	2.2	-4.6	-5.2	-14.5
	CTD	COTECCONS CONSTR	69,600	5,310 (229)	45,788 (2.0)	2.8	9.4	9.4	-39.4	6.4	6.8	0.6	0.6	-0.6	-4.0	-8.4	35.7
	REE	REE	30,650	9,503 (410)	15,522 (0.7)	0.0	6.0	5.2	-5.9	14.1	14.5	0.8	0.7	-0.2	-2.2	-1.9	-15.6

Nguồn: Bloomberg, KB Securities Vietnam

Việt Nam – Cổ phiếu tiêu biểu

Ngành	Mã	Tên công ty	Giá bán	Vốn hóa thị trường (VNDtỷ, USDmn)	GTGD (VNDtỷ, USDmn)	Room còn lại (%,-1d)	PER (X)		EPS CAGR (%)	ROE (%)		P/B (X)		Biến động (%)			
							19E	20E		19E	20E	19E	20E	1D	1W	1M	YTD
Tiền ích	GAS	PETROVIETNAM GAS	69,000	132,063 (5,691)	42,953 (1.8)	45.7	17.3	13.7	-17.1	15.7	19.2	2.6	2.5	-1.0	-6.6	-7.3	-26.4
	NT2	PETROVIETNAM NHO	21,100	6,074 (262)	7,479 (0.3)	31.0	8.6	8.1	-2.9	16.8	18.4	1.4	1.4	-1.2	-3.9	0.0	-2.5
	PPC	PHA LAI THERMAL	24,050	7,711 (332)	5,073 (0.2)	32.6	8.1	8.6	-9.4	16.3	14.8	1.2	1.2	0.8	-3.8	-0.2	-10.6
Nguyên vật liệu	HPG	HOA PHAT GRP JSC	26,800	73,997 (3,189)	343,683 (14.8)	13.0	8.3	6.5	0.8	18.3	19.6	1.3	1.2	0.6	-0.7	-2.2	14.0
	DPM	PETROVIETNAM FER	14,000	5,479 (236)	55,814 (2.4)	37.7	9.3	8.7	-0.7	8.2	8.3	0.7	0.7	-2.1	-8.5	-5.4	8.1
	DCM	PETRO CA MAU FER	8,520	4,510 (194)	22,881 (1.0)	47.1	10.5	23.2	-14.7	7.8	3.5	0.7	0.7	-4.1	-	0.4	31.1
	HSG	HOA SEN GROUP	11,450	5,088 (219)	155,887 (6.7)	36.7	9.0	8.1	20.0	9.9	9.8	0.8	0.7	-3.0	-3.8	14.8	53.9
	AAA	AN PHAT BIOPLAST	12,050	2,063 (089)	32,425 (1.4)	95.8	6.3	7.2	37.9	13.4	10.4	0.6	0.6	-2.4	-8.7	-3.2	-5.1
Năng lượng	PLX	VIETNAM NATIONAL	44,500	52,991 (2,284)	60,312 (2.6)	6.2	36.3	16.2	-33.5	7.1	15.3	2.2	1.9	0.0	-3.8	-3.6	-20.5
	PVD	PETROVIETNAM DRI	9,980	4,203 (181)	60,542 (2.6)	36.9	33.6	22.9	-9.0	1.0	0.9	0.3	0.3	-1.2	-8.4	-5.8	-33.7
	PVT	PETROVIET TRANSP	10,600	2,983 (129)	15,568 (0.7)	23.9	6.9	5.9	-17.0	9.4	10.5	0.6	0.6	0.0	-3.2	-2.3	-36.9
Hàng tiêu dùng không thiết yếu	MWG	MOBILE WORLD INV	80,800	36,588 (1,577)	97,439 (4.2)	0.0	9.1	7.5	15.3	30.0	29.5	2.4	1.8	-0.9	-5.3	-4.5	-29.1
	PNJ	PHU NHUAN JEWELR	57,400	12,922 (557)	43,884 (1.9)	0.0	14.4	11.7	-0.8	21.7	23.8	2.5	2.3	-0.2	-4.0	-9.0	-33.3
	YEG	YEAH1 GROUP CORP	51,400	1,517 (065)	1,312 (0.1)	69.3	21.6	15.7	-28.1	6.7	8.5	1.4	1.3	-1.2	-6.0	-	11.7
	FRT	FPT DIGITAL RETA	22,000	1,738 (075)	27,824 (1.2)	14.1	10.9	10.1	-31.7	12.2	12.1	1.2	1.1	-1.3	-	-	4.5
	PHR	PHUOC HOA RUBBER	49,700	6,734 (290)	66,245 (2.9)	38.6	6.3	6.1	30.3	38.0	32.7	2.2	1.9	0.0	-4.6	-2.4	30.1
Chăm sóc sức khỏe	DHG	DHG PHARMACEUTIC	91,500	11,963 (516)	1,586 (0.1)	45.5	18.6	17.1	4.4	19.6	19.3	3.4	3.2	1.9	0.1	-0.9	0.0
	PME	PYMEPHARCO JSC	64,300	4,823 (208)	1,202 (0.1)	37.9	-	-	-	-	-	-	-	2.9	1.1	9.0	18.4
IT	FPT	FPT CORP	45,650	35,785 (1,542)	72,448 (3.1)	0.0	10.4	9.1	18.3	24.2	25.2	2.3	2.0	-0.9	-4.0	-4.8	-10.0

Nguồn: Bloomberg, KB Securities Vietnam

KHOẢNG PHÂN TÍCH CÔNG TY CHỨNG KHOẢN KB VIỆT NAM

Giám đốc Khối Phân Tích – Nguyễn Xuân Bình
binhnx@kbsec.com.vn

Phân tích Vĩ mô & Chiến lược Thị trường

Giám đốc Kinh tế Vĩ mô & Chiến lược thị trường – Trần Đức Anh
anhdt@kbsec.com.vn

Chuyên viên Phân tích Vĩ mô – Thái Thị Việt Trinh
trinhhtt@kbsec.com.vn

Chuyên viên Chiến lược Thị trường – Lê Anh Tùng
tungla@kbsec.com.vn

Phân tích Doanh nghiệp (Hà Nội)

Giám đốc Phân tích Doanh nghiệp (Hà Nội) – Dương Đức Hiếu
hieudd@kbsec.com.vn

Chuyên viên Phân tích Công nghệ & Logistics – Nguyễn Anh Tùng
tungna@kbsec.com.vn

Chuyên viên Phân tích Bất động sản – Phạm Hoàng Bảo Nga
ngaphb@kbsec.com.vn

Chuyên viên Phân tích Năng lượng & Vật liệu xây dựng – Lê Thành Công
congtl@kbsec.com.vn

Chuyên viên Phân tích Ngân hàng Tài chính – Nguyễn Thị Thu Huyền
huyenntt@kbsec.com.vn

Phân tích Doanh nghiệp (Hồ Chí Minh)

Giám đốc Phân tích Doanh nghiệp (Hồ Chí Minh) – Harrison Kim
harrison.kim@kbf.com

Chuyên viên Phân tích Hàng tiêu dùng & Bán lẻ – Đào Phúc Phương Dung
dungdpp@kbsec.com.vn

Chuyên viên Phân tích Thủy sản & Dược phẩm – Nguyễn Thanh Danh
danhnt@kbsec.com.vn

Chuyên viên Phân tích Dầu Khí & Hóa chất – Nguyễn Vinh
vinhn@kbsec.com.vn

Bộ phận Marketing Research

Chuyên viên Marketing Hàn Quốc – Seon Yeong Shin
shin.sy@kbsec.com.vn

CTCP CHỨNG KHOÁN KB VIỆT NAM (KBSV)

Trụ sở chính:

Địa chỉ: Tầng G, tầng 2 và 7, Tòa nhà Sky City số 88 Láng Hạ, Đống Đa, Hà Nội
Điện thoại: (+84) 24 7303 5333 - Fax: (+84) 24 3776 5928

Chi nhánh Hà Nội:

Địa chỉ: Tầng 1, Tòa nhà VP, số 5 Điện Biên Phủ, Quận Ba Đình, Hà Nội
Điện thoại: (+84) 24 7305 3335 - Fax: (+84) 24 3822 3131

Chi nhánh Hồ Chí Minh:

Địa chỉ: Tầng 2, TNR Tower Nguyễn Công Trứ, 180-192 Nguyễn Trứ, Q1, TP Hồ Chí Minh
Điện thoại: (+84) 28 7303 5333 - Fax: (+84) 28 3914 1969

Chi nhánh Sài Gòn:

Địa chỉ: Tầng 1, Saigon Trade Center, 37 Tôn Đức Thắng, Phường Bến Nghé, Q1, Hồ Chí Minh
Điện thoại: (+84) 28 7306 3338 - Fax: (+84) 28 3910 1611

LIÊN HỆ

Trung Tâm Khách hàng Tổ chức: (+84) 28 7303 5333 – Ext: 2656

Trung Tâm Khách hàng Cá nhân: (+84) 24 7303 5333 – Ext: 2276

Email: ccc@kbsec.com.vn

Website: www.kbsec.com.vn

Hệ thống khuyến nghị

Hệ thống khuyến nghị đầu tư cổ phiếu

(dựa trên kỳ vọng tăng giá tuyệt đối trong 6 tháng tới)

Mua:	Nắm giữ:	Bán:
+15% hoặc cao hơn	trong khoảng +15% và -15%	-15% hoặc thấp hơn

Hệ thống khuyến nghị đầu tư ngành

(dựa trên kỳ vọng tăng giá tuyệt đối trong 6 tháng tới)

Khả quan:	Trung lập:	Kém khả quan:
Vượt trội hơn thị trường	Phù hợp thị trường	Kém hơn thị trường

Ý kiến trong báo cáo này phản ánh đánh giá chuyên môn của (các) chuyên viên phân tích kể từ ngày phát hành và dựa trên thông tin, dữ liệu thu được từ các nguồn mà KBSV cho là đáng tin cậy. KBSV không tuyên bố rằng những thông tin, dữ liệu này là chính xác hoặc đầy đủ. Các quan điểm được trình bày trong báo cáo có thể được thay đổi mà không cần thông báo trước. Khách hàng nên đọc lập xem xét các điều kiện, mục tiêu cụ thể của riêng mình và tự chịu trách nhiệm về các quyết định đầu tư. Chúng tôi sẽ không có trách nhiệm đối với các khoản đầu tư hoặc kết quả của chúng. Những tài liệu này là bản quyền của KBSV và không được sao chép, phân phối lại hoặc sửa đổi mà không có sự đồng ý trước bằng văn bản của KBSV. Nhận xét và quan điểm trong báo cáo này có tính chất đưa thông tin chung, chỉ nhằm mục đích tham khảo và không được phép sử dụng cho bất kỳ mục đích nào khác.